



VILLREINJAKTA 2015

OPPSYNS- OG FELLINGSRAPPORT

INNLEDNING

Rapporten dokumenterer oppsynsarbeidet som utføres under villreinjakta i Knutshø villreinområde. I tillegg gir rapporten en oversikt over fellingsresultat og overvåkingsresultater med mer i villreinområdet siste år. Rapporten skal gi villreinutvalget et grunnlag for vedtak i saker som berører forvaltning av villrein innen Knutshø villreinområde. Rapporten er basert på rapporter og opplysninger fra Kvikne utmarksråd, Folldal fjellstyre og Oppdal bygdealmening samt villreinutvalgets egne analyser av fellingsmateriale og overvåkingsstatistikk.

KVOTE

Telling vinteren 2015 viste at det var minst 1399 dyr i Knutshø villreinområde. Etter vedtak på årsmøtet ble kvoten for Knutshø villreinområde satt til 650 dyr, med en fordeling på 35% kalv, 35% simle/ungdyr, 20% fritt under 60 kilo og 10 % frie dyr. I tillegg ble det satt en kvote på 10 fritt dyr for hver av feltene Fåset og Naustervorda. Kvoten og sammensetningen ble godkjent av villreinnemnda i mai.

JAKTTID

I Knutshø villreinområde var jakttiden 20. august til 21. september. Det var kveldsjaktforbud etter kl. 20 til og med 5. september, og etter kl. 18 fra og med 6. september.

OVERGANGER/FELLESJAKT

Innen hvert oppsynsdistrikt var det full fellesjakt hele jakttiden. Tynset og Rennebu jaktfelt (ToR) hadde fellesjaktavtaler med rettighetshavere i Oppdal og i Folldal. Avtalen omfattet tre midtukeperioder med overgang for inntil 15 jegere fra ToR med inntil to kort hver i hver av de to oppsynsområdene. Fridyrkortet i kjevetrekningspremie hadde full overgang til alle jaktfeltene hele jakttida.

INFORMASJON

Informasjonstelefonen for Knutshø var i drift fra jaktstart. I 2015 fungerte telefonen så og si problemfritt hele perioden. Oppdatert brosjyre fra Miljødirektoratet med informasjon om human jakt og offentlige bestemmelser var medsendt alle kontrollkorta.

OPPSYN

I de tre oppsynsdistriktene har det deltatt 8 oppsyn under reinsjakta. Samtlige oppsyn er tildelt begrenset politimyndighet med gyldighet innen hele Knutshø villreinområde for hele jakttida.

Tabell 1. Oppsynsvolum og kontroller i 2008 - 2015:

Tekst	ToR 2015	Folldal 2015	Oppdal 2015	2015	2014	2013	2012	2011	2010	2009	2008
Antall oppsyn	2	3	3	8	7	8	7	7	7	7	
Timer i felt	50,5	423	261,5	735	739,5	844,5	787	615	749	702	832
Sett antall rein	11	21247	12525	33783	26467	43169	27021	28111	30360	34379	29357
Informerte i felt	22	76	138	236	224	176	174	128	237		274
Kontroll før felling	13	40	58	111	130	136	90	43	169	50	79
Kontroll under slakting	0	45	11	56	25	86	50	50	47	78	64
Kontroll under transport	0	22	4	26	32	26	17	17	22	39	43
Fall sett, ikke kontrollert	0	37	10	47	38	79	26	33	31	46	41
Skadde dyr obs. oppsyn	0	17	3	20	1	6	5	4	2	12	16
Skadde dyr avlivet oppsyn	0	1	1	2	0	1	4	1	0	3	4
Skadde dyr avlivet jegere	0	9	3	12	4	7	4	4	2	5	11
Dyr funnet døde	0	2	1	3	3	1	2	1	0	2	2
Uregelm. med kort	1	2	0	3	0	6	1	1	3	2	12
Uregelm. med våpen	0	0	0	0	0	0	0	0	0	2	0
Tilfeller uforsvarlig skyting	0	2	1	3	1	0	0	2	0	0	1
Antall rapporter	0	1	0	1	3	1	0	0	0	0	3
Antall OPS-saker	1	6	1	8	5	10	10	19	11	22	23
Antall anmeldelser	0	1	0	1	0	3	0	0	0	0	3
Kvote				650	650	650	650	600	500	700	600
Kontroller per fellingsløyve				0,30	0,29	0,38	0,24	0,18	0,47	0,23	0,31

Intensiteten i oppsynet, og dermed kostnadene med oppsynet, varierer i områdene og avhenger i stor grad av hvor reinen befinner seg. Rettighetshavernes utgifter til oppsyn var kr. 233.679,-, dvs. kr. 360,- pr. fellingstillatelse. Oppsynstilskuddet fra Miljødirektoratet utgjorde kr 38,50- pr fellingstillatelse(kr. 25.000,-). Ett forhold ble anmeldt i 2015.

Merk at antallet skadde dyr observert og skutt kan i 2015 være påvirket av at det for første gang er påvist fotråde hos villrein i Knutshø. Alle observerte skadde dyr er derfor ikke skadde som følge av skudd fra jegere. Informasjon om fotråde hos villrein finner du på hjemmesidene til veterinærinstituttet.

FELLING

Sammen med kontrollkortene mottok jaktfeltene et rapporteringsskjema for fellingsresultat som sammen med jaktfeltets kontrollkort skulle være utvalget i hende senest 15.10.15. Status på alle kontrollkort var utvalget i hende 25.10.15. Det ble felt 396 dyr i Knutshø villreinområde i 2015. Fellingsprosenten for hele Knutshø inkludert jaktfeltene Fåset og Naustervorda ble 59 av en kvote på 670. Fellingsprosent uten Fåset og Naustervorda ble 60,9 av en kvote på 650 (tabell 2).

Tabell 2. Kvoter og fellingstall i Knutshø 2015 for de forskjellige rettighetshavere.

Jaktfelt	TILDELING 2015						FELLINGSSTATISTIKK 2015							
	Fordeling av kvote 2015				Sum tild.	Sum felt	F. %	SK	US	VS	BK	UB	VB	
	K	S/U	Fu60	FD				Simlekalv	1,5 års simle	Voksen simle	Bukkekalv	1,5 års bukk	Voksen bukk	
Premiering kjeveinnlevering	0	0	0	1	1	1	100,0	0	0	0	0	0	1	
Folldal statsallmenning	59	59	33	16	167	126	75,4	21	3	50	15	8	29	
Nedre Folldal utmarkslag	3	3	2	1	9	7	77,8	1	0	0	1	3	2	
Midtre Folldal JFL	5	5	2	2	14	12	85,7	3	0	5	1	0	3	
Øvre Folldal utmarkslag	3	3	3	1	10	8	80,0	1	1	2	0	1	3	
Einunnalsfelt 1 utmarkslag	5	4	2	1	12	12	100,0	1	2	3	3	2	1	
Oppdal bygdeallmenning	61	61	34	17	173	105	60,7	14	8	36	9	9	29	
Statskog O8-10 / OD 11	22	22	13	7	64	38	59,4	5	4	14	7	2	6	
Gåvålia	0	0	2	0	2	2	100,0	0	0	1	0	0	1	
Langveiddalen sætersameie	1	1	0	1	3	2	66,7	0	0	0	0	0	2	
Marsjøsetrene	4	4	2	0	10	7	70,0	1	0	5	1	0	0	
ToR	65	65	37	18	185	76	41,1	10	5	16	11	11	23	
					650	396	60,9							
Fåset				10	10	0	0,0	0	0	0	0	0	0	
Naustervorda				10	10	0	0,0	0	0	0	0	0	0	
SUM	228	227	130	85	670	396	59	57	23	132	48	36	100	

Det ble felt flest dyr på korttypen fritt dyr (73,8 %), mens det ble felt færrest dyr på korttypen kalv (46,7 %), se tabell 3. Dette skjer hvert år. Den lave andelen felte dyr på korttypen kalv kan forklares med at jegere som er tildelt simle/ungdyr og kalv prioriterer simle/ungdyr-kortet før kalvekortet. Rettighetshaverne bør vurdere å tildele noen jegere bare kalvekort.

Tabell 3. Felling fordelt på korttyper i Knutshø 2015.

Korttype	Kvot	Felt	Felling %	SK	BK	US	UB	VS	VB
Fritt dyr	65	48	73,8	0	0	1	0	1	46
Fritt under 60kg	130	92	70,8	2	2	3	12	24	49
Simle/ungdyr	228	150	65,8	3	1	15	23	105	3
Kalv	227	106	46,7	52	45	4	1	2	2
Sum	650	396	60,9	57	48	23	36	132	100

Det ble felt 26,5 % kalv, 48,2 % simle/ungdyr og 25,3 % voksen bukk i 2015 (tabell 4). Kjønnfordelingen på felte dyr var 53,5 % hunndyr og 46,5 % hanndyr.

Tabell 4. Prosentmessig fordeling av felling fordelt på type dyr i Knutshø 2007 – 2015 (antall i parentes).

År	Kalv	Simle/ungdyr	Voksen bukk	Hunndyr	Hanndyr
2015	26,5 (105)	48,2 (191)	25,3 (100)	53,5 (212)	46,5 (184)
2014	24,8 (87)	44,0 (154)	30,8 (109)	52,2 (183)	47,7 (167)
2013	27,8 (104)	43,6 (164)	28,6 (107)	47,1 (176)	52,9 (198)
2012	27,5 (103)	47,6 (176)	25,4 (95)	52,9 (198)	47,1 (176)
2011	23,6 (70)	46,9 (139)	29,4 (87)	51,0 (151)	49,0 (145)
2010	24,3 (70)	49,6 (143)	26,0 (75)	55,0 (159)	45,0 (129)
2009	27,0 (121)	49,7 (222)	23,3 (104)	52,6 (235)	47,2 (212)
2008	24,7 (86)	53,8 (187)	21,5 (75)	53,7 (187)	46,3 (161)
2007	22,4 (50)	45,3 (101)	32,3 (72)	51,1 (114)	48,9 (109)

Andelen felte kalver i de tre oppsynsområdene varierer fra år til år. I 2015 var kalvefellingen størst i Folldal og minst i Tynset og Rennebu (tabell 5).

Tabell 5. Kalvefelling fordelt på de tre oppsynsområdene 2010 – 2015.

År	ToR			Oppdal			Folldal		
	Kalvekvote	Felte kalver	% felt kalv	Kalvekvote	Felte kalver	% felt kalv	Kalvekvote	Felte kalver	% felt kalv
2015	69	19	27,5	83	33	39,8	75	45	60,0
2014	67	27	40,3	86	18	20,9	75	42	56,0
2013	68	27	39,7	85	26	30,6	75	44	58,7
2012	69	31	44,9	84	35	41,7	76	37	48,7
2011	63	16	25,4	79	14	18,0	69	24	37,0
2010	52	21	40,0	37	18	27,0	56	31	55,0

SLAKTEVEKTER

Gjennomsnittsvektene i 2015 skiller seg ikke vesentlig fra de siste 12 årene (tabell 6). 293 kjever ble innlevert i 2015 (74 %). På 178 av kjevelappene oppgir jegeren at han/hun har veid slaktet nøyaktig (61%).

Tabell 6. Gjennomsnittlig slaktevekt på de ulike kjønns- og alderskategoriene fra oppgitt veide dyr i årene 2003 – 2015.

År	SK	BK	US	UB	VS	VB	Antall kjever	Antall	
								nøyaktig veid	
2003	17,2	19,6	28,2	31,6	34,8	57,8	182		
2004	16,9	19,1	25,4	31,5	33,6	62,2	169		
2005	16,7	21,3	29,1	30,4	35,5	62,2	111		
2006	17,6	18,3	31,3	35,2	34,7	60,4	188		
2007	16,2	18,1	32,3	31,3	34,7	62,6	148		
2008	18,5	20,1	24,8	32,3	36,1	61,9	186		
2009	16,9	18,6	31,1	35,1	35,0	64,4	246		
2010	16,0	17,3	27,8	36,6	36,5	62,6	181	131	
2011	17,6	19,5	29,4	34,4	35,2	63,8	189	123	
2012	18,4	18,5	28,1	31,1	37,1	57,9	243	173	
2013	17,6	18,9	27,9	30,9	35,1	61,3	247	172	
2014	17,9	17,9	27,8	33,4	34,9	65,2	253 (72 %)	171 (68 %)	
2015	16	17,7	29,1	32,8	34,1	61,1	293 (74 %)	178 (61 %)	

I tabell 7 er snittvektene på voksen bukk fordelt på hvilket kort de er skutt på (fritt dyr, simle/ungdyr eller fritt under 60kg), samt at maks.vekt og min.vekt er tatt med. I perioden 1995 – 2011 har Overvåkingsprogrammet for hjortevilt funnet statistisk sikker nedgang i slaktevekter i alle kjønns- og aldersgrupper i Knutshø. Nedgangen er sterkest hos voksne bukker og noe svakere hos voksne simler (NINA rapport 885, Hjortevilt 1991 – 2011). Det er verdt å merke seg at snittslaktevekter på bukker 2,5 år og eldre blir noe forskjellig om man fordeler dem på hvilket kort de er skutt på. Korttypen fritt under 60 (tidligere småbukk under 60 kg) ble brukt i varierende grad i årene 1996 – 2004 (10 – 20 %). Fra 2005 – 2012 ble korttypen fritt under 50kg benyttet (20 % FU50 årlig, 10% fridyr årlig). Dette kan være en årsak til at NINA finner nedgang i slaktevektene på bukker 2,5 år og eldre. Hadde man brukt bare slaktevektene fra bukker skutt på fridyrkort, kunne man med større sikkerhet sagt noe om slaktevektene på bukk går opp eller ned. Fra 2013 er igjen fritt under 60 kg benyttet.

Tabell 7. Slaktevekter fordelt på kjønns- og alderskategorier på oppgitt veide dyr i Knutshø 2015.

Kategori dyr	SK	BK	US	UB	VS	VB1	VB2	VB3
Antall veid	23	22	9	11	60	39	19	0
Max vekt	20	22	38	42	48	73	86,5	
Min vekt	11,3	14	24	27	22,5	36,6	50	
Snittvekt	16	17,7	29,1	32,8	34,1	52,2	75,1	
						FU60	Fritt	S/U

SK: simlekalv, BK: bukkekcalv, US: ung simle, UB: ung bukk, VS: voksen simle, VB1: voksen bukk felt på "Fritt under 60 kilo", VB2: voksen bukk felt på fridyrkort og VB3: voksen bukk felt på simle/ungdyrkort.

TELLINGER

Under kalvetellingen i juli ble det funnet 1269 dyr og 377 kalv. 43,4 kalv pr. 100 simle/ungdyr (tabell 8).

Tabell 8. Kalvetellinger i Knutshø 2007 – 2015.

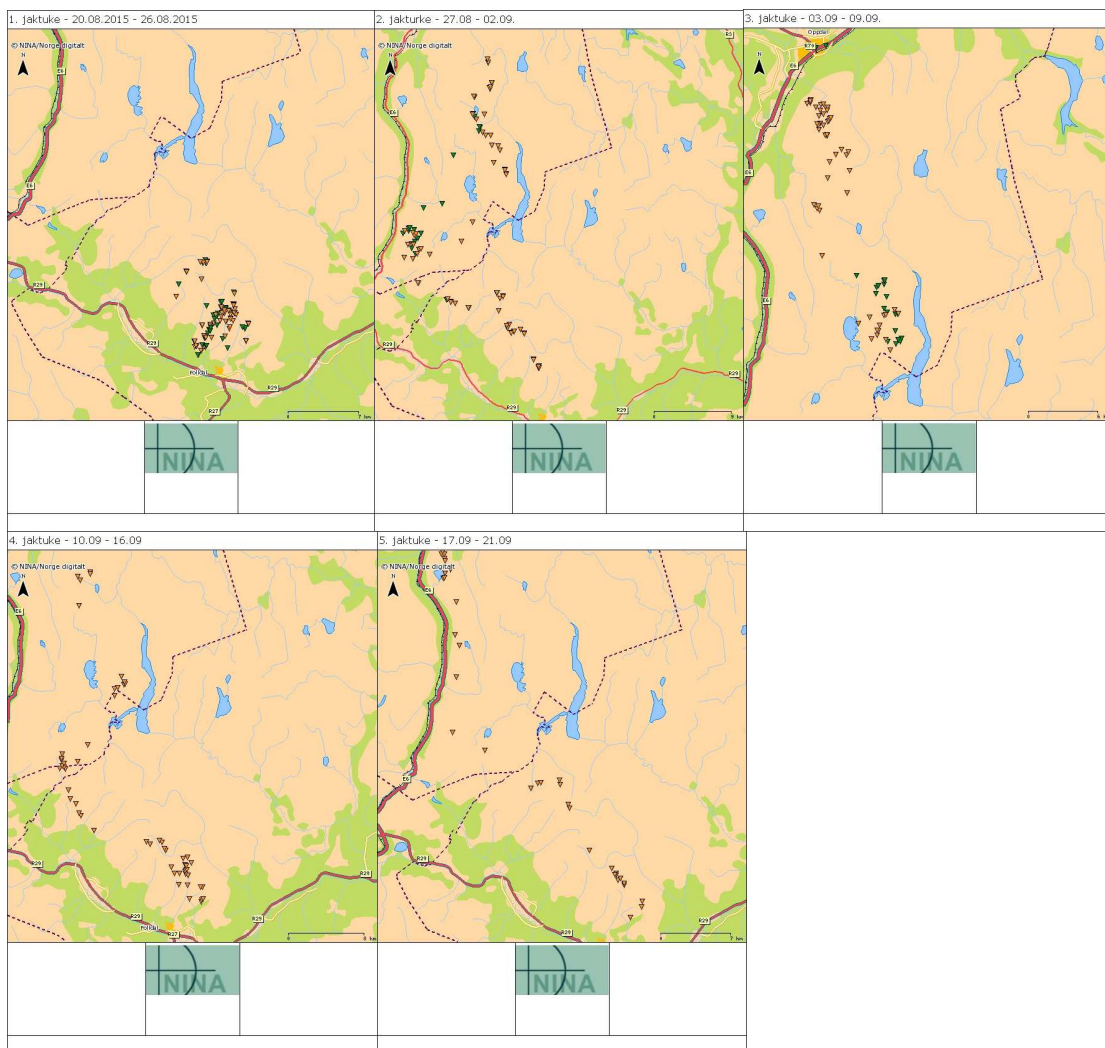
År	Dato	Ant. flokker	Tot. ant. dyr	Simle/ungdyr	Kalv	Bukk	K/100S-U
2007	30.6.	2	1459	918	419	122	45,6
2008	2.7.	4	1508	979	416	75	42,5
2009	24.6.	4	1425	843	384	210	45,6
2010	26.6.	1	1393	937	396	60	42,3
2011	14.7.	4	1344	875	409	60	46,74
2012	12.7.	1	1324	925	347	52	37,51
2013	06.7.	1	1286	867	363	26	41,87
2014	25.6.	2	778	524	234	20	44,7
2015	27.6.	2	1269	869	377	23	43,4

Strukturteellingen i 2015 ble gjennomført 9. oktober og 11. oktober. 561 dyr i 2 flokker ble talt opp. Andelen eldre bukk ligger noe over og andelen ung bukk ligger noe under målsetningen i bestandsplanen.

Tabell 9. Strukturteellingen i Knutshø 2008 – 2015.

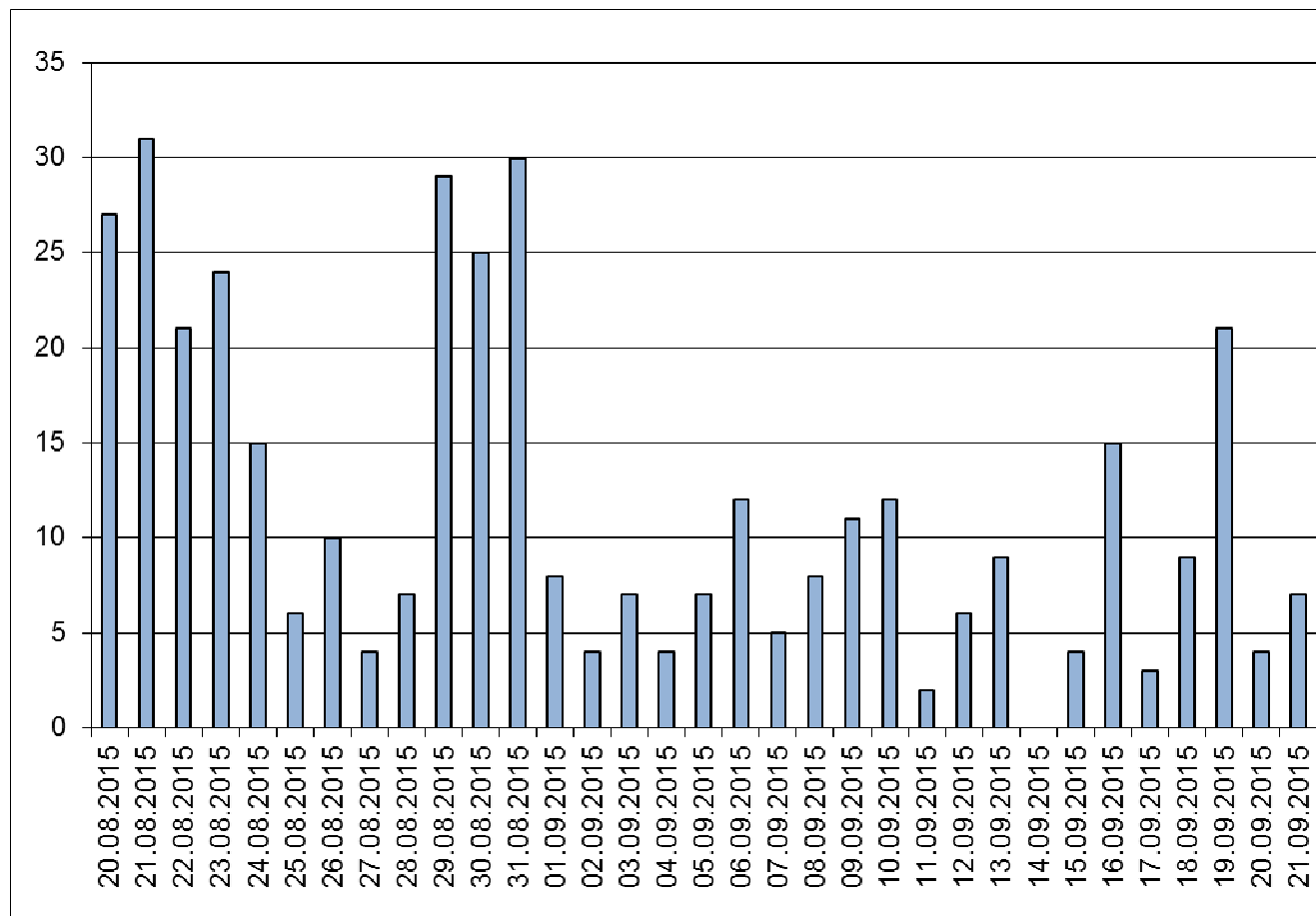
	Ant. flokker	Ant. dyr telt	Kalv	Simler	Ungbukk	Bukk 2 år	Eldre bukk
Bestandsplan			18 - 23%	40 - 44%	7 - 9%	7 - 9%	18 - 22
2008	9	507	20,9	41,2	10,5	7,2	20,3
2009	4	768	23,3	42,8	6,3	8,5	19,1
2010	1	575	17,6	49,4	6,1	10,1	16,9
2011	2	430	19,3	47	5,6	8,4	19,7
2012	3	1012	19,2	47,8	7	7,8	18,2
2013	2	478	22,4	45,8	6,1	8,8	16,9
2014	1	452	18,1	45,3	6	11,7	18,8
2015	2	561	23,4	41,5	4,6	7	23,5

REINENS FORFLYTNINGER UNDER JAKTA

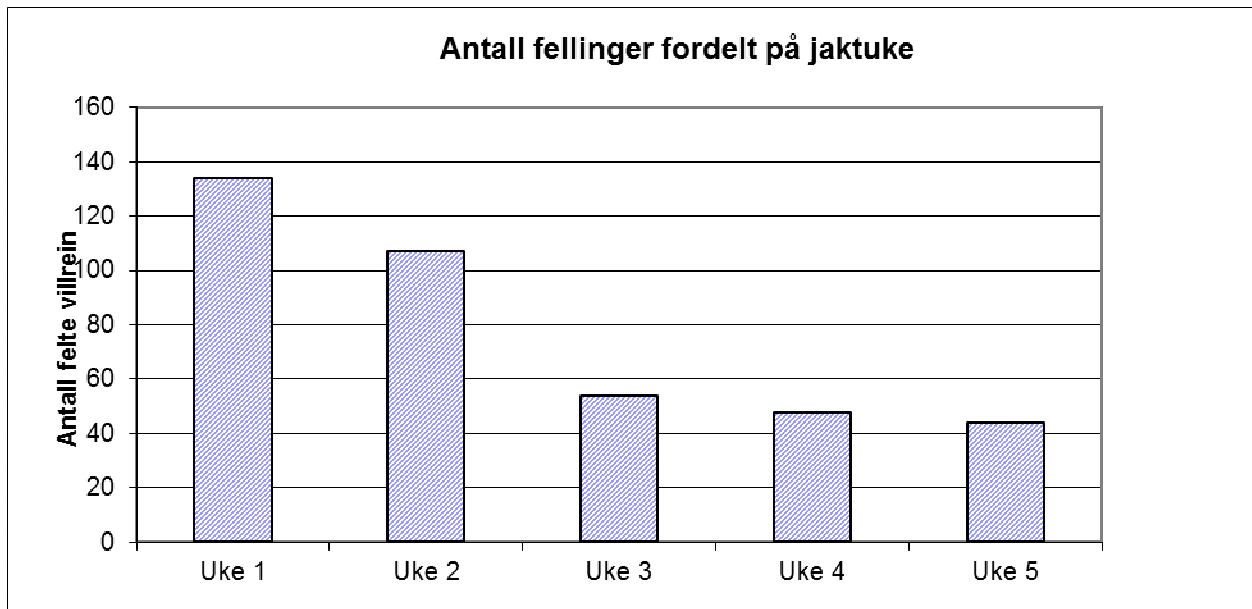


Figur 1. Kart over 2 merkede simlers posisjoner i de fem ukene jakta pågikk. Den ene ble etterhvert kortpustet. Kilde: Dyreposisjoner/NINA.

FELLINGER GJENNOM JAKTA



Figur 2. Fellinger fordelt på datoer.



Figur 3. Fellinger fordelt på jaktuker. Merk at siste jaktuke består av 5 jaktdager.